

Kynntu þér ritröð Hjartaverndar um áhættuþætti hjarta- og æðasjúkdóma.

Við hvetjum þig til að láta kanna hjá þér helstu mælanlegu áhættuþættina. Einstaklingar með ættarsögu um krasæðasjúkdóm og allir yfir fertugt eru sérstaklega hvattir til að láta mæla þessa þætti.



Tilgangur áhættumats

- að greina áhættuþætti
- að meta áhættu einstaklings á að fá krasæðasjúkdóm
- að greina áður óþekktan krasæðasjúkdóm
- að veita einstaklingsmiðaða ráðgjöf um lífsstíl
- að hefja meðferð við áhættuþáttum ef við á
- að beina þeim sem þarfnast frekari sérfræði-meðferðar í réttan farveg



Áhættumat Hjartarannsóknar Tímáttantíð s. 585 4700

_____ dag / kl. _____

Rannsóknir: Almenn blóðrannsókn (blóðhagur), fastandi blóðfitur (heildarkólesteról, HDL, þriglyceríð), fastandi blóðsykur, kreatínin, blóðþrýstingur, hjartalínurit, hæð/þyngd, fituhlutfall, spurningalisti um heilsufar, ítarlegt viðtal við lækni.

Holtasmára 1 • 201 Kópavogi • www.hjartarannsokn.is



HJARTARANNSÓKN



HJARTARANNSÓKN



Áhættumat

Forvörn gegn hjarta-
og æðasjúkdómum



HJARTAVERND

Áhættumatið

Áhættumat Hjartarannsóknar byggir á niðurstöðum áratuga rannsókna Hjartaverndar á áhættuþáttum hjarta- og æðasjúkdóma.

Það fylgir alþjóðlega viðurkenndum stöðlum og nýjustu þekkingu við greiningu og meðferð kransæðasjúkdóma á frumstigi.

Áhættumatið er kerfisbundið, ráðgjöf er markviss og einstaklingsmiðuð og ný áhættureiknivél Hjartaverndar notuð.

Meðferð á áhættuþáttum er hafin ef við á.

Áhættumatið byggir á eftirfarandi þáttum:

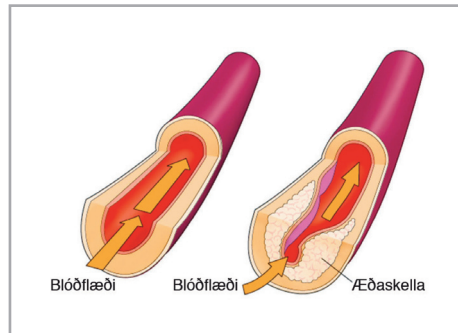
Fyrsta heimsókn: *Grunnskoðun.* Skjólstæðingur mætir fastandi að morgni. Sérhæfður hjúkrunarfræðingur dregur blóð til mælinga á kólesteroli, HDL (góða kólesterolið) og þriglyceríða (brennslufitu), blóðsykri, blóðhag, söltum og kreatinin. Mældur er blóðþrýstingur, hæð, þyngd, mittismál og fituhlutfall líkamans. Hjartalínurit er tekið hjá öllum. Niðurstöður liggja fyrir þegar skjólstæðingur kemur í lækniheimsókn 2.

Önnur heimsókn: *Áhættumat.* Ítarlegt viðtal við lækni (sérfræðing) þar sem farið er yfir áhættuþætti og sjúkdómseinkenni. Rætt um niðurstöður mælinga, og áhættureiknivél Hjartaverndar notuð til þess að reikna líkur á kransæðasjúkdómi. Metin þörf á frekari rannsóknum og valmöguleikar ræddir við skjólstæðing. Hafin er meðferð ef niðurstöður gefa tilefni til.

Verðlagning áhættumatsins er kr. 12.600 og grundvallast á raunkostnaði, án þátttöku hins opinbera. Flest stéttarfélag taka þátt í kostnaði við áhættumat.



Ósýnilegur en banvænn vágestur



Annar þessara manna er með byrjandi kransæðasjúkdóm sem er oft einkennalaus lengi vel.

Hjarta- og æðasjúkdómar eru algengasta dánarorsök hér á landi

Framfarir síðustu ára hafa gerbreytt möguleikum til rannsókna og meðferðar. Rannsóknir Hjartaverndar sýna að á síðasta aldarfjórðungi hefur nýgengi kransæðastíflu lækkað um 40% og dánartíðni hefur lækkað um 55% meðal Íslendinga.

Tækniframfarir síðustu ára gera okkur kleift að greina sjúkdóminn á byrjunarstigi.

Við getum nú greint forstigsbreytingar æðakölkunar í hálsslagæðum og kransæðum áður en þær valda einkennum. Þá er hægt að hamla framgangi sjúkdómsins með lífsstílsbreytingum og rétttri lyfjameðferð.

Með áhættumati Hjartarannsóknar er miðað að samnýtingu öflugs visindastarfs Hjartaverndar á liðnum áratugum, nýjustu greiningartækni og alþjóðlega viðurkenndum stöðlum, til að fækka hjarta- og æðasjúkdómum á Íslandi.

Hjarta- og æðasjúkdómar eru eins og borgarísjakkinn, að stórum hluta dulinn og ósýnilegur nema skyggst sé undir yfirborðið.

Áhættureiknivél á www.hjarta.is

Öflugar forvarnir í dag - koma í veg fyrir ótímabær veikindi og örorku síðar á lífsleiðinni

...útgjöld til heilbrigðismála eru vaxandi

...aldurssamsetning íslensku þjóðarinnar hefur tekið breytingum, hún eldist

...kröfur til heilbrigðiskerfisins munu síst minnka á komandi árum

...áhættuþætti hjarta- og æðasjúkdóma er unnt að greina hjá heilbrigðum einstaklingi og bregðast við í tíma

...með mælingum á áhættuþáttum og með rétttri meðferð má koma í veg fyrir ótímabær veikindi og örorku.

...í skýrslum heilbrigðisráðuneytis um forgangsroðun í heilbrigðiskerfinu og heilbrigðisáætlun til ársins 2010 er lögð áhersla á mikilvægi forvarna og eflingar þess þáttar sérstaklega - að greina á frumstigi þá áhættuþætti sem einstaklingum er búin hætta af og bregðast við í tíma.